

Jaká je náplň schopností a dovedností porodní asistentky ?

V gynekologicko – porodnickém zařízení:

- pečuje o ženy v předporodní poradně – poskytuje rady ohledně výživy a správného životního stylu,
- podává informace o zvyklostech v dané porodnici
- vede přípravu před porodem organizovanou porodnicí
- pečuje o ženy na oddělení rizikového těhotenství
- pečuje o ženy během spontánního a operačního porodu (císařský řez) – poskytuje rady ohledně přirozených prostředků tlumení bolesti, úlevových pozic během první doby porodní, sleduje stav dítěte i matky, vede fyziologické porody, v případě potřeby podle pokynů lékaře aplikuje nezbytné léky a asistuje při porodu nebo instrumentuje při porodu císařským řezem, ošetřuje novorozené miminko a poradí s prvním přiložením dítěte k prsu
- na oddělení šestinedělí poskytuje péči a radu ženám po spontánním a operačním porodu, poskytuje péči o porodní poranění, speciální pooperační péči, rekonvalescenci po porodu, péči o prsy a podporu kojení
- poskytuje rady a ošetrovatelskou péči o dívky a ženy ve všech obdobích jejich života ve zdraví i v nemoci samostatně nebo ve spolupráci s lékařem se specializovanou způsobilostí v oboru gynekologie a porodnictví

V soukromém sektoru:

- poskytuje poradenství v oblasti výživy, hygieny, přípravy k rodičovství, nejen pro ženu, ale i pro celou rodinu a společnost
- pečuje o ženy během fyziologického těhotenství
- vede předporodní cvičení
- vede kurzy předporodní přípravy a zdravého životního stylu během těhotenství, porodu a šestinedělí a péče o novorozence
- poskytuje konzultace týkající se těhotenství, porodu a šestinedělí a péče o novorozence
- doprovází ženy během fyziologického porodu v jejich vlastním sociálním prostředí
- pečuje o ženy během fyziologického porodu ve všech dobách porodních a v období po porodu
- pečuje o ženy a novorozence v jejich vlastním sociálním prostředí formou návštěvní služby

Zdravotní péče ve státním sektoru je obvykle hrazena z veřejného zdravotního pojištění, platba za péči v soukromém sektoru závisí na přístupu zdravotních pojišťoven.

Centrum porodních asistentek Porodní dům U čápa

Nestátní ambulantní zdravotnické zařízení poskytující ambulantní primární porodnickou péči. Poskytovatelkami zdravotní péče jsou porodní asistentky.

Adresa: Dolnokrčská 14
140 00 Praha 4
Telefon: 241 402 098
e-mail: porodnidum@seznam.cz
web: www.PDcap.cz
nebo www.rodina.cz/cap

ROVNÉ ŠANCE

Vydáno společností Porodní dům U čápa, o.p.s. v roce 2006
za finanční podpory Evropského sociálního fondu

Rozvoj a činnost společnosti Porodní dům
U čápa o.p.s. finančně podporují:



Petr Jelen - Rolltrade



Možnost informované v o l b y

Porodní asistentky
v komunitní péči



Kdo je porodní asistentka

Profil profese
Porodní asistentka
v České republice
po přijetí nových zákonů

Mezinárodní definice
porodní asistentky

Porodní asistentka je osoba, která byla řádně přijata do oficiálního vzdělávacího programu pro porodní asistentky uznávaného v dané zemi, která úspěšně ukončila daný vzdělávací program pro porodní asistentky a získala tak požadovanou kvalifikaci a registraci pro výkon povolání porodní asistentky.

Porodní asistentka je uznávána jako plně zodpovědný zdravotnický pracovník; pracuje v partnerství se ženami, aby jim poskytla potřebnou podporu, péči a radu během těhotenství, porodu a v době poporodní, vede porod na svou vlastní zodpovědnost, poskytuje péči novorozencům a dětem v kojeneckém věku. Tato péče zahrnuje preventivní opatření, podporu normálního porodu, zjišťování komplikací u matky nebo dítěte, prostředkování přístupu k lékařské péči nebo jiné vhodné pomoci a provedení nezbytných opatření při mimořádně naléhavé situaci.

Porodní asistentka má důležitou úlohu ve zdravotním poradenství a vzdělávání nejen žen, ale i v rámci jejich rodin a celých komunit. Tato práce by měla zahrnovat předporodní přípravu a přípravu k rodičovství a může být rozšířena i do oblastí zdraví žen, sexuálního nebo reprodukčního zdraví a péči o dítě.

Porodní asistentka může vykonávat svou profesi v jakémkoli prostředí, včetně domácího prostředí, ambulantních zdravotnických zařízení, nemocnic, klinik, nebo zdravotnických středisek.

Tato definice byla přijata na zasedání Mezinárodního výboru porodních asistentek 19. července 2005 a nahrazuje Definicí porodní asistentky přijatou v roce 1972 a doplněnou v roce 1990.



Zákon 96/2004 §6, odstavec 3:

Za výkon povolání porodní asistentky se považuje poskytování zdravotní péče v porodní asistenci, to je zajištění nezbytného dohledu, poskytování péče a rady ženám během těhotenství, při porodu a šestinedělí, pokud probíhají fyziologicky, vedení fyziologického porodu a poskytování péče o novorozence; součástí této péče je také ošetrovatelská péče na úseku gynekologie. Dále se porodní asistentka ve spolupráci s lékařem podílí na preventivní, léčebné, diagnostické, rehabilitační, neodkladné nebo dispenzární péči.

ošetrovatelská péče na úseku gynekologie. Dále se porodní asistentka ve spolupráci s lékařem podílí na preventivní, léčebné, diagnostické, rehabilitační, neodkladné nebo dispenzární péči.

Vyhláška, kterou se stanoví činnosti zdravotnických pracovníků a jiných odborných pracovníků, částka 139, Sbírka zákonů č.424/2004 §5

1. Porodní asistentka vykonává činnosti podle § 3 odst. 1 této vyhlášky a dále poskytuje a zajišťuje bez odborného dohledu a bez indikace základní a specializovanou ošetrovatelskou péči těhotným, rodícím ženám a šestinedělkám prostřednictvím ošetrovatelského procesu.

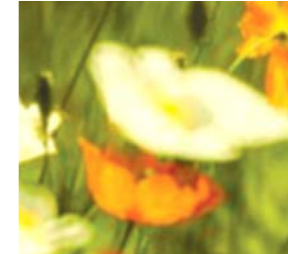
Přitom zejména

- poskytuje poučení o životosprávě v těhotenství a při kojení, přípravě na porod, ošetření novorozence a o antikoncepci; poskytuje rady a pomoc v otázkách sociálně – právních, popřípadě takovou pomoc zprostředkuje,
- provádí návštěvy v rodinách těhotných, šestinedělek a gynekologicky nemocných, sleduje jejich zdravotní stav,
- podporuje a edukuje ženu v péči o novorozence, včetně podpory kojení a předcházení jeho komplikacím,
- diagnostikuje těhotenství, předepisuje, doporučuje nebo provádí vyšetření nutná ke sledování fyziologického těhotenství, sleduje ženy s fyziologickým těhotenstvím, poskytuje jim informace o prevenci komplikací; v případě zjištěného rizika předává ženu do péče lékaře se specializovanou způsobilostí v oboru gynekologie a porodnictví,
- sleduje stav plodu v děloze všemi vhodnými klinickými i technickými prostředky, rozpoznává u matky, plodu nebo novorozence příznaky patologií, které vyžadují zásah

lékaře, a pomáhá mu v případě zásahu; při nepřítomnosti lékaře provádí neodkladná opatření,

- připravuje rodičky k porodu, pečuje o ně ve všech dobách porodních a vede fyziologické porody, včetně případného nástřihu hráze; v neodkladných případech vede i porody v poloze koncem pánevním; neodkladným případem se rozumí vyšetřovací nebo léčebný výkon nezbytný k záchraně života nebo zdraví,
 - ošetřuje porodní a poporodní poranění a pečuje o šestinedělky,
 - zajišťuje přejímání, kontrolu a uložení léčivých přípravků, manipulaci s nimi a jejich dostatečnou zásobu,
 - zajišťuje přejímání, kontrolu a uložení zdravotnických prostředků a prádla, manipulaci s nimi, jejich dezinfekci a sterilizaci a jejich dostatečnou zásobu.
2. Porodní asistentka poskytuje bez odborného dohledu a bez indikace ošetrovatelskou péči fyziologickým novorozencům prostřednictvím ošetrovatelského procesu a provádí jejich první ošetření, včetně případného zahájení okamžité resuscitace.
3. Porodní asistentka pod přímým vedením lékaře se specializovanou způsobilostí v oboru gynekologie a porodnictví
- asistuje při komplikovaném porodu,
 - asistuje při gynekologických výkonech,
 - instrumentuje na operačním sále při porodu císařským řezem.
4. Porodní asistentka se podílí pod odborným dohledem porodní asistentky se specializovanou způsobilostí v oboru nebo všeobecné sestry se specializovanou způsobilostí v oboru, případně zaměření, v souladu s diagnózou stanovenou lékařem na poskytování vysoce specializované péče.
5. Porodní asistentka dále vykonává činnosti dle §4 odst.1, 3 a 4 (této vyhlášky) u těhotných a rodících žen, šestinedělek a pacientek s gynekologickým onemocněním.

Porodní asistentka je jedinou z nelékařských profesí, která je oprávněna poskytovat tyto služby.



Gynekologicko – porodnická zařízení

- předporodní poradna
- oddělení rizikového těhotenství
- porodní sál + operační sál
- oddělení šestinedělí
- gynekologické oddělení
- gynekologická ambulance (všeobecná, speciální)
- poradna pro léčbu neplodnosti

Ambulantní zdravotnická zařízení

- soukromý sektor lékařů
- soukromá centra pro léčbu neplodnosti

Soukromý sektor porodních asistentek

Adresy naleznete

- na Ministerstvu zdravotnictví – odbor ošetrovatelství
- na Magistrátech a krajských úřadech – odbor sociální a zdravotní péče
- u profesní organizace
- u vašich zdravotních pojišťoven
- na internetových stránkách např. Seznam.cz.
- ve Zlatých stránkách – zdravotnictví
- v registru porodních asistentek v Brně (adresa NCO NZO, Vinařská 6, 605 62 Brno)

Pracoviště
porodní
asistentky:



Kde
najdete
kontakty
na porodní
asistentku?